



Oplev Halsnæs Kommunes **Skjulte naturperler**



Halsnæs
Kommune

Oplev det rå og autentiske Halsnæs

Intro

Du kender måske Naturstyrelsens vandre-
tursfolder fra f.eks. Gribskov, Tisvilde Hegn
og Møns Klint.

Men vidste du, at du faktisk har adgang til
langt mere natur end Naturstyrelsens are-
aler? Eksempelvis har du også adgang til
kommunernes og kirkernes områder.

Det er denne "hemmelige" natur, som Hals-
næs Kommune hermed giver dig en samlet
folder om. Halsnæs Kommune huser nemlig
mange skønne naturperler.

Naturperler, som kommunen løbende natur-
plejer og sikrer adgang til. Nogle steder har
kommunen opsat bord og bænke – andre
steder måske et shelter eller særligt udar-
bejdede naturformidlingskilte.

Nogle af områderne er nemmere at finde
end andre, men med denne folder inviteres
du ud til både de kendte, men også de lidt
mere skjulte, naturområder.

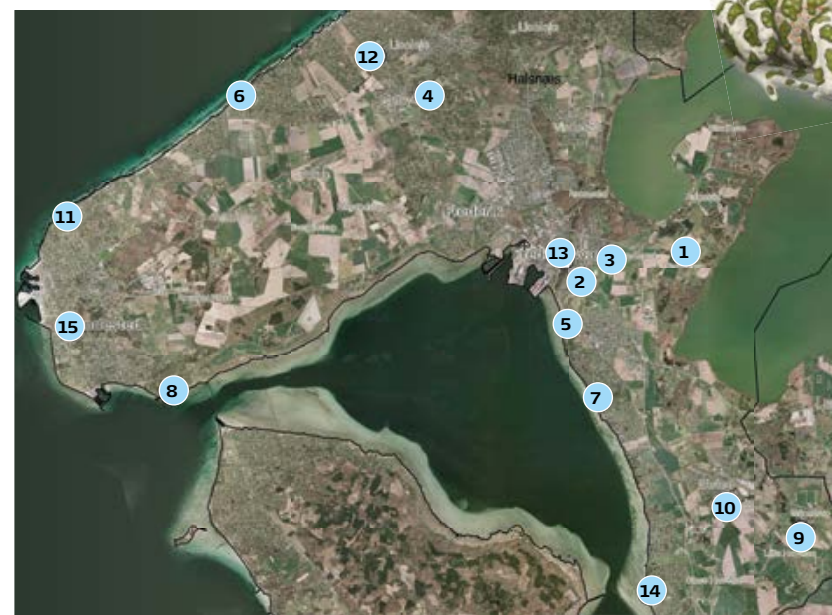
For hvert område finder du oplysninger om
P-plads og adgangsveje.

Indhold

1	Arrenæs	4
2	Kappelhøjkilen	5
3	Store og Lille Maglehøj	6
4	Syvhøje	8
5	Hvide Klint	10
6	Den Grønne Kile ved Hald Strand	11
7	Grævlingehøj	13
8	Store Karlsminde	14
9	Strø Bjerget	15
10	Rakenhøj ved Ølsted	16
11	Spodsbjerg	18
12	Høje Lindebjerg	20
13	Bakkestien	21
14	Store Havelse strand	22
15	Lyngbakkerne	23



Isfugl



Grønbroget tudse

Arrenæs

Udsigt til Danmarks største sø

LANDSKAB/HISTORIE

Arrenæs er en halvø beliggende i Danmarks største sø, Arresø. Arresø har stor betydning som yngle- og rastepåds for et stort antal fugle, særligt svømmeænder og vandfugle. Området er så betydningsfuldt, at det er beskyttet efter EU-lovgivning som fuglebeskyttelses- og habitatområde. Jordbunden på Arrenæs er meget varieret, hvilket giver mulighed for et rigt planteliv med flere sjældne arter.

ARTER

Ved rørskovene på Arrenæs kan man opleve rørhøgen. Rørhøgen er den største af kærhøgene og har en længde på 43-55 cm samt et vingefang på 115-140 cm. Hunnen er, som hos alle rovfuglearter, større end hannen. Rørhøgen kan kendes på dens trefarvede fjerdragt. Den har en brunlig krop, dens hale og svingfjer er lysegrå og den er sort

på spidserne af håndsvingfjerene. Rørhøgen kan kendes på dens karakteristiske V-form i fugleflugt. Rørhøgen lægger 3-8 æg og i midt juli kan man opleve ungerne forlade reden.

SÆRLIGT

Hold udkig efter Danmarks største fugl, havørnen, der ofte ses over Arresø.

PARKERINGSGUIDE

Du kan parkere overfor Sonnerupvej 37, 3300 Frederiksværk.



Rørhøg

Kappelhøjkenen

Fra landbrug til overdrev

LANDSKAB/HISTORIE

Området er fredet og udgør en grøn kile, der dels adskiller Frederiksværk og Kregme og dels skaber sammenhæng mellem Roskilde Fjord og Arresø. Området består hér af kommunalt ejede arealer, der er taget ud af landbrugsdrift. Arealerne er ved at overgå til naturtypen "overdrev".

Der er anvendt flere forskellige metoder til at opnå overdrevskarakter: Der er etableret græsning med kvæg på både landbrugsjorden og eksisterende overdrev, der er udsået frø fra overdrevsarter og der er udlagt hø fra nærliggende, autentisk overdrevsplantesamfund.

ARTER

På de tørre lokaliteter kan man finde markfirben. De ses ofte om formiddagen i solskinsvej fra april-oktober. De går i hi i november. Hen på sommeren er de meget hurtige, og

man ser ofte kun halen forsvinde i vegetationen. Hannen kan man kende på dens grønne parringsdragt – hunnen er gråbrunlig. De lever i kolonier med op til 40 individer og lever af græshopper, larver og biller.

SÆRLIGT

Gå en tur og se hvordan floraen har udviklet sig på de gamle landbrugsarealer. På kortet kan du se hvilke plejetiltag, kommunen har anvendt på de forskellige arealer. Du kan læse mere i "Plejeplan for Kappelhøjkenen", som du kan finde på kommunens hjemmeside.

PARKERINGSGUIDE

Du kan parkere ved Frederiksværkhallen og Arresøskolen ved Sportsvej, 3300 Frederiksværk.



Markfirben



Store og Lille Maglehøj

Bronzealderhøje med udsigt

LANDSKAB/HISTORIE

Siden oldtiden har Arrenæs' beliggenhed midt i Arresø fascineret lokalbefolkningen. Man kender til mindst 35 oldtidshøje, der har ligget fordelt over hele Arrenæs. På denne lille del af Arrenæs har tidligere ligget 9 oldtidshøje. Kun 4 har overlevet op til i dag. Det er henholdsvis Store- og Lille Maglehøj, Skrædderhøj og Buskhøj. Disse høje er dateret til bronzealderen. Bronzealderhøjene er gravsteder, som blev anlagt for mellem 2.500 og 3.500 år siden. Fra bronzealderhøjen 'Maglehøj' er der en enestående udsigt over landskabet mod Arresø i øst, Roskilde Fjord i syd-vest og Kattegat i nord.

ARTER

I 1915 udførte professor Christian Raunkjær den første botaniske undersøgelse af Maglehøj. Siden da er der jævnligt gennemført undersøgelser, og der er derfor i dag en enestående viden om plantesamfundets udvikling på Maglehøj. I midt maj til midt juni kan man opleve Maglehøj blive lystilla af tjærenelliker. Tjærenellike kan let kendes på dens lystilla blomster og klæbrige stængel. Prøv at mærke på stængelen med fingrene – så vil du forstå navnet tjærenellike.



Tjærenellike



SÆRLIGT

Store Maglehøj er, med sine mere end 70 m over havet, Halsnæs Kommunes højeste punkt. På Maglehøj kan man opleve en panoramaudsigt over store dele af Nordøstsjælland. På klare dage kan man se tvillingetårnene på Roskilde Domkirke.

PARKERINGSGUIDE

Du kan parkere ved den lille parkeringsplads lige ved Karlsgavevej 58, 3300 Frederiksværk.



Syvhøje

5 høje på strib

Syvhøje – kaffe med udsigt



LANDSKAB/HISTORIE

Syvhøje er fredet og plejes af Halsnæs Kommune. Naboarealet, som er kommunalt ejet, blev i 2014 taget ud af landbrugsdrift.

Halsnæs Kommune har arbejdet henimod genskabelse af 'overdrevs'-naturtypen. Området er opkaldt efter de syv bronzealderhøje, som er ca. 3-4.000 år gamle.

ARTER

Her findes Sjællands største bestand af den sjældne og meget smukke strandnellike. Strandnelliken bliver 20-50 cm høj. Den blomstrer i perioden juli-september og blomsten kan kendes på sine 5-tallige frie blomster, som er dybt fligede (se tegning) og varierer fra lys rosa til lys violet.

SÆRLIGT

Oprindeligt var der otte høje, men i 1967 blev den nordligste udgravet og fjernet. Her fandt man en kvinde fra midten af ældre bronzealder (ca. 1.500 f.kr.). Kvinden lå i en egekiste og bar en halskrave og en lille bælteplade af bronze. Med sig havde hun en bronzekniv, to ravperler og en glasperle. Den døde kvinde var ved gravlæggelsen iført et snoreskørt.

PARKERINGSGUIDE

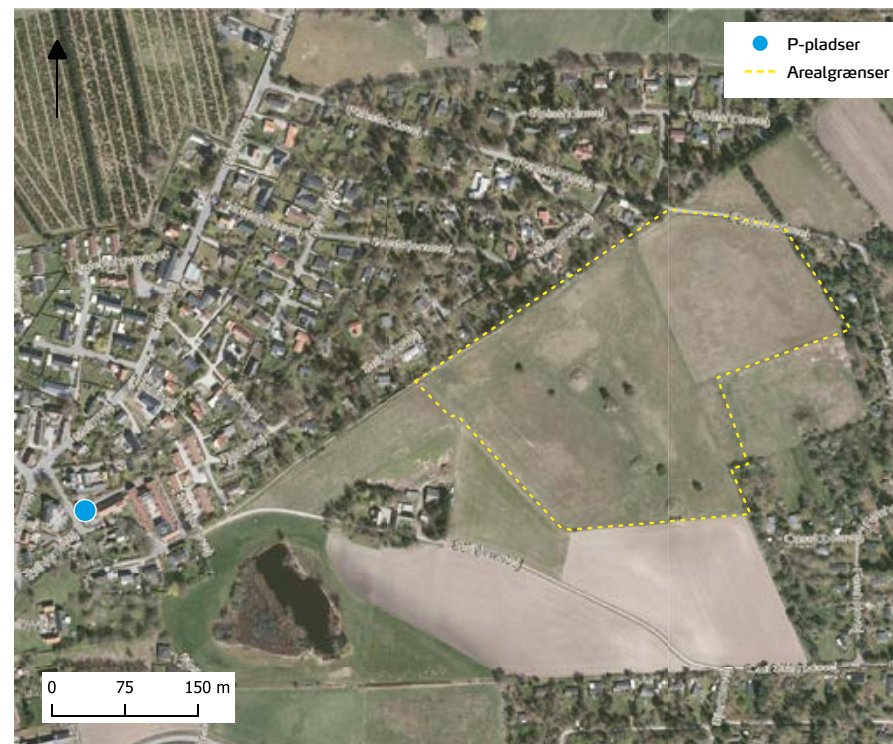
Du kan parkere overfor Solhjemsvej 1, 3370 Melby.



Strandnellike



Strandnellike



Hvide Klint

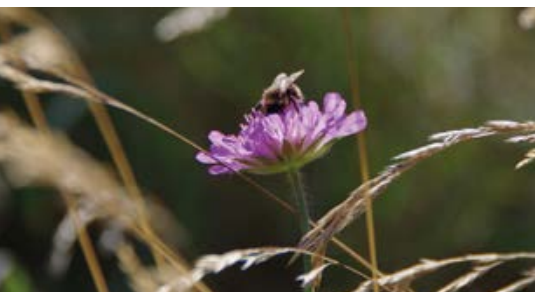
Skrænten, der genopstod



Havshelter

LANDSKAB/HISTORIE

"Hvide Klint" området har fået sit navn fordi klinten hér – i gamle dage – stod lysende hvid set fra fjorden. Havets bølger påvirkede kysten, så skrænten ofte skred sammen. Det var leret og det hvide sand, som gav skrænten den lysende hvide farve.



Blåhat

Kystbeskyttelse igennem 1930'erne har dog medført, at skrænten nu er vokset til i 'grønt' og derfor kun stedvis hvid. De steder hvor skrænten står 'hvid' skyldes, at Halsnæs Kommune jævnligt rydder skrænten for opvækst.

ARTER

I området omkring Hvide Klint kan man finde Blåhat. Blåhat er en 30-80 cm høj urt med blåblomster. Den vokser på tør til fugtig, men oftest sandet, bund. Den blomstrer i højsommeren fra ca. juni-august afhængig af årstiden.

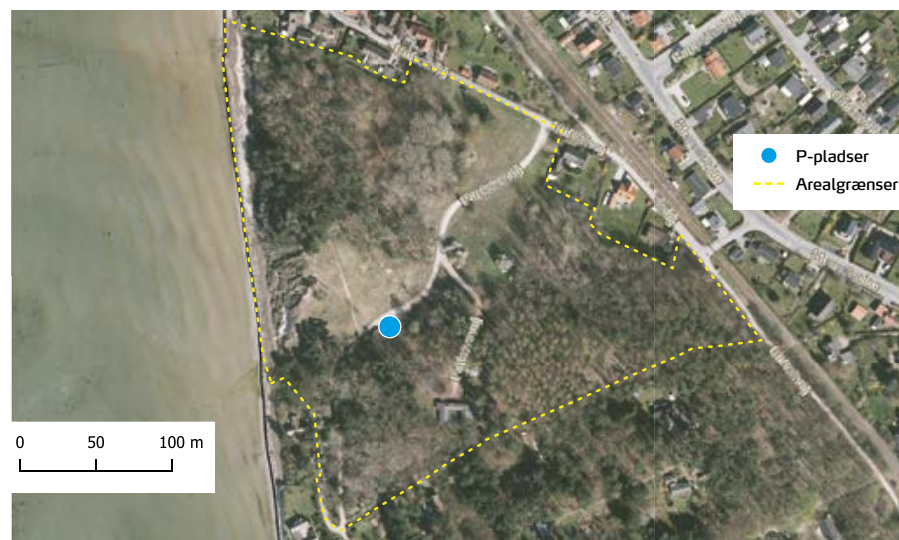
SÆRLIGT

Ved Hvide Klint har Halsnæs Kommune udlagt et havshelter, hvor det er muligt at overnatte i sommerhalvåret. Her kan man lægge til med kajak, båd eller lignende. Shelteret kan bookes på Friluftsguiden.dk.

I sommerhalvåret er det også muligt at bade eller fiske fra badebro, hvor særligt designede hyttefade lader dig komme helt tæt på dine fangster. Det er muligt at lave bål eller være i tørvejri i bålhytten. Skoler har forrang, men hvis det er ledigt, er du velkommen til at benytte det.

PARKERINGSGUIDE

Du kan parkere ved Parkovsvej 9, 3300 Frederiksværk.



Den Grønne Kile ved Hald Strand

Naturpleje med stor succes

LANDSKAB/HISTORIE

Den grønne kile i Hald blev fredet i 1919. Området nordvest for Klintevej har ligget udyrket hen i modsætning til arealerne syd for Klintevej, der har været opdyrket frem til 1960'erne. Stranden ved Hald er kendt for sine mange havørreder. Strækket er meget afvekslende med stenrev, dybe badekar og blæretangsområder. Der løber ofte en god strøm over pladsen, hvilket gør Hald Strand til en plads, der kan fiskes med succes hele året.

ARTER

Græsarealet huser en unik natur. Går man en tur i den Grønne Kile ved Hald Strand i juni/juli, kan man finde den sjældne røllike-gyvelkvæler, der i Danmark kun findes hér i Halsnæs Kommune. Røllike-gyvelkvæler indeholder ikke grønkorn, hvilket giver den et karakteristisk "blegt" udseende. Grønne planter bruger grønkorn, når de skal lave fotosyntese, hvor de ved hjælp af



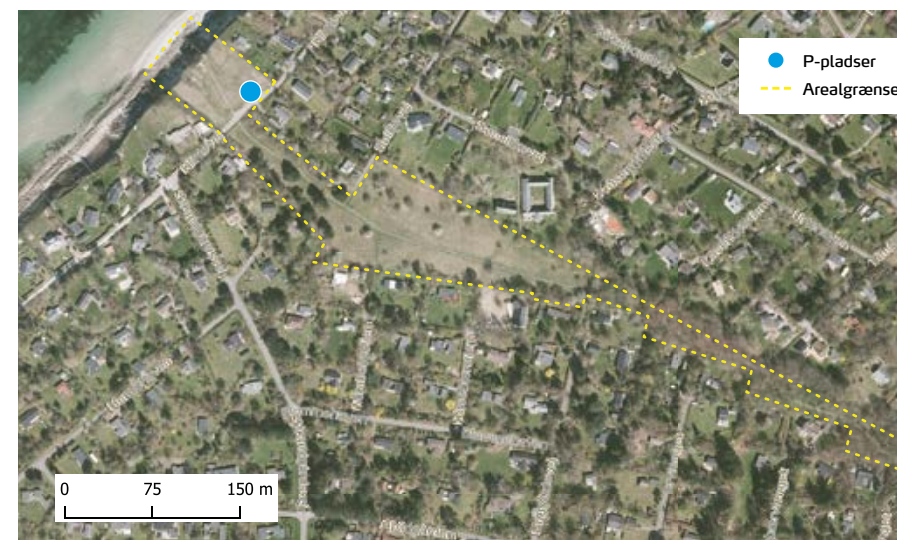
Røllike-gyvelkvæler

ÅR	ANTAL PLANTER
2014	183 stk
2015	906 stk
2016	415 stk
2017	646 stk
2018	170 stk
2019	3.311 stk

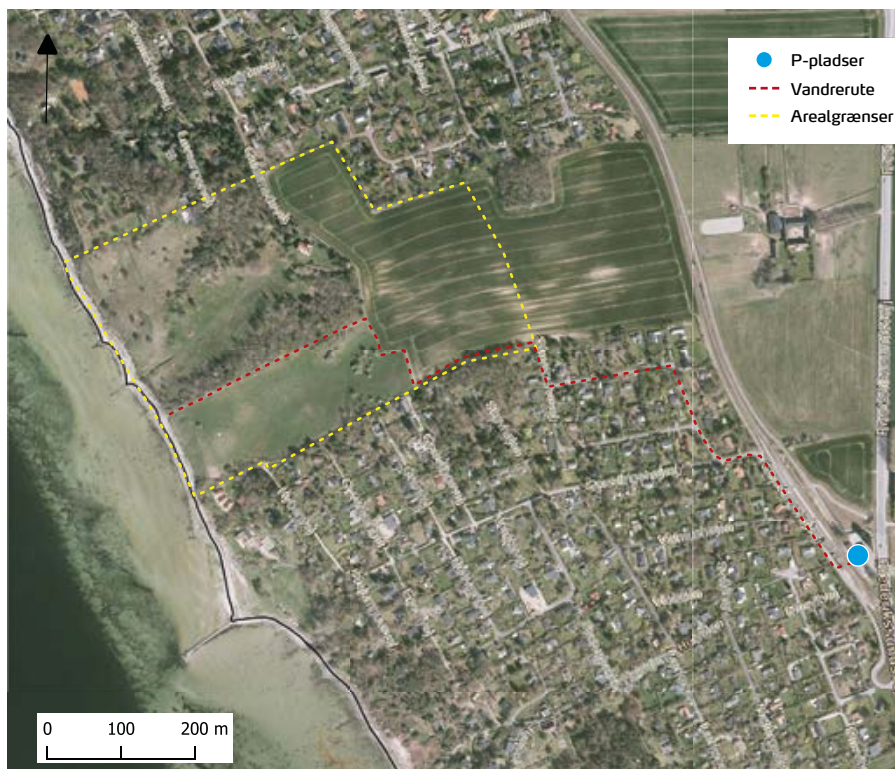
sollys omdanner CO₂ og vand til kulhydrater. Derfor er røllike-gyvelkvæler afhængig af at få næring (sukker) fra sin værtsplante, alm. røllike. Arten er fredet og må ikke plukkes eller graves op. Kommunen foretager hvert år en tælling af antal individer, hvor det er muligt for borgere at deltage.

PARKERINGSGUIDE

Du kan parkere ved Klintevej 40, 3390 Hundested.



● P-pladser
--- Arealgrænser



Grævlingehøj

Udsigt, der tager pusten fra dig

LANDSKAB/HISTORIE

Grævlingehøj er Halsnæs Kommunes næsthøjeste punkt, og området omkring Grævlingehøj byder, udover en fantastisk udsigt, også på en fantastisk natur.

Skrænterne var næsten helt tilgroede, men med flere års målrettet naturpleje er de nu lysnet op, så den særlige artsrige kystskråntsflora igen kan trives.

ARTER

Her er en mosaik af kalkskrænter og sandbækker. Dele af området har aldrig været omlagt og har haft lang græsningskontinuitet, hvorfor her findes sjældne arter – særligt arter som due-skabiose, nikkende limurt og ikke mindst grenet edderkoppeurt.

SÆRLIGT

Grenet edderkoppeurt er særlig for Halsnæs

Kommune. Den er blomsten, der pryder kommunens byvåben. Grenet edderkoppeurt kan ses blomstrende i juli måned, hvor man kan se de hvide, stjerneformede blomster. Grenet edderkoppeurt er sjælden – også på internationalt plan. Den findes kun 6-7 steder i Danmark, men de største bestande findes i Halsnæs kommune. Grenet edderkoppeurt vokser på tørre skrænter med overdrev med lav bevoksning tæt på kysten. Slægtens navn, edderkoppeurt, har den fået, fordi man tidligere troede, de kunne kurere og lindre bid fra giftige edderkopper.

PARKERINGSGUIDE

Du kan parkere ved Kregme St., Frederikssundsvej 40, 3300 Frederiksværk. Gå derefter af Grævlingehøjvej til du når Skovhøjen, som fører dig ud til en offentlig sti.



Grenet edderkoppeurt

Store Karlsminde

Bratte fald og fugleedderkopper



Nordlig
fugleedderkop

LANDSKAB/HISTORIE

Området omkring Sølager har helt tilbage i vikingtiden og frem til i dag, været fuld af liv. Omkring Englandskrigene i 1801 fungerede området som en skanse, da der var fuld gang i våbenindustrien i Frederiksværk. Man var bange for, at englænderne ville angribe via fjorden.



ARTER

De sydvendte, soleksponerede skrænter er meget artsrige. Her vokser blodrød storke-

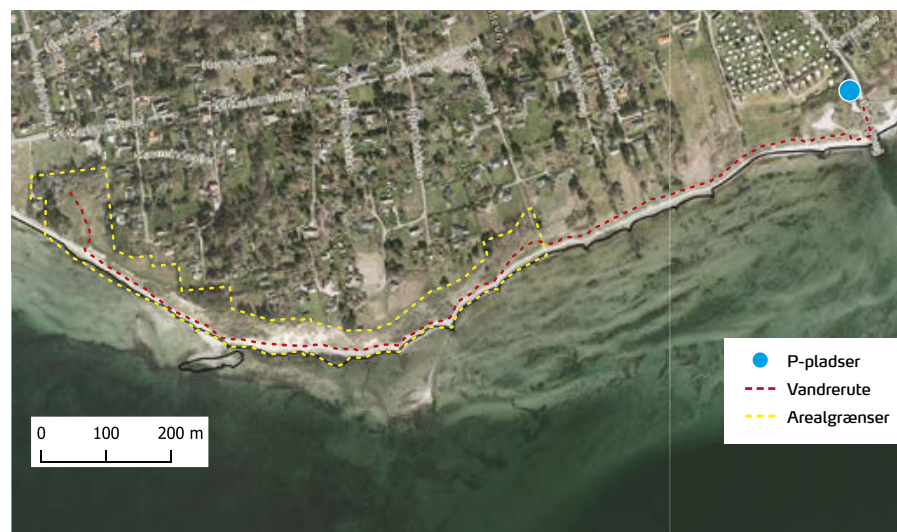
næb, som kan blive op til en halv meter høj, men ses ofte krybende. Den blomstrer i juni-juli og har en mørk purpurrød blomst. Navnet blodrød storkenæb kommer af dens latinske navn, sanguineum (sanguis = blod), som referer til, at plantens blade bliver kraftigt røde i efteråret. Storkenæb hentyder til slægtens meget langnæbbede frugter.

SÆRLIGT

Helt særligt for dette område er, at den eneste danske fugleedderkop, nordlig fugleedderkop, lever hér. Danmark udgør den nordlige grænse for dens udbredelse og derfor findes den kun på syd-sydvestvendte skræninger med sandet jord. Den er ikke ret stor – ca. 12 mm for hannen og ca. 18 mm for hunnen. I oktober ses hannen på vej ud af sin hule. Han tager på besøg hos hunnen i hendes hule og kommer ikke ud i live...

PARKERINGSGUIDE

Du kan parkere på p-plads overfor St. Karlsmindevej 67, 3390 Hundested.



- P-pladser
- - - Vandrerute
- - - Arealgrænser

Strø Bjerger

Nordsjællands længste ås



Hulkravet kodriver

LANDSKAB

Strø Bjerger ås blev skabt for ca. 12.000 år siden ved afslutningen af den sidste istid. En ås er en langstrakt bakkerække, som består af et velsorteret lag af sten, grus og sand. I istiden var der en flod under isen præcis hvor Strø Bjerger Ås er i dag. I floden blev transporteret rigtig meget materiale, som isen havde med sig fra sydøst. Efter isen smeltede, blev flodens aflejrede materiale liggende i karakteristiske aflange bunker.

Gennem tiden har grusgravning reduceret ås-bakkerne flere steder i landet, hvilket betyder, at Strø Bjerger nu er en af de længste, højeste og mest intakte af åsene i Danmark. Åsen er så markant i landskabet, at den blev fredet i 1981 for at undgå yderligere grusgravning.

ARTER

Hulkravet kodriver bliver 10-30 cm høj. Den vokser bedst, hvor der er en kalkrig lerjord,

og den trives i alt fra lyse skove til tørre enge. På åsens nordside kan du se hulkravet kodriver blomstre i april-maj og danne et skønt gult tæppe. Navnet kodriver kommer måske af ordet 'korevler', som betyder kopatter og henviser til, at blomsterstanden godt kan ligne et yver.

SÆRLIGT

Strø Bjerger Ås består af tre adskilte bakker. De tre bakker fra sydøst er selve Strø Bjerger, Lundebakke og Vibjerg, som samlet har en længde på 8 km og en bredde på 200-400 m. Det højeste punkt på Strø Bjerger Ås er 38 m, og åsen hæver sig generelt 20-25 m over det omgivende terræn.

PARKERINGSGUIDE

Du kan parkere ved Grimstrupvej 54, 3310 Ølsted eller Lille Havelsevej 130, 3310 Ølsted.



- P-pladser
- - - Vandrerute
- - - Arealgrænser

0 250 500 m

Rakenhøj ved Ølsted

Samarbejde skaber god natur

LANDSKAB/HISTORIE

Området Rakenhøj ligger i et kuperet landskab præget af marine aflejringer fra den sidste istid. Området er meget varieret og rummer både eng, mose, tørvegrav, løvskov og overdrev. Rakenhøj ligger ca. 45 m over havets overflade og er den største af kæmpehøjene, der ligger lige syd for Ølsted. Den nordligste høj har muligvis fungeret som galgebakke, hvilket kunne forklare stednavnet "Raken", der kommer af ordet "skarpretter".

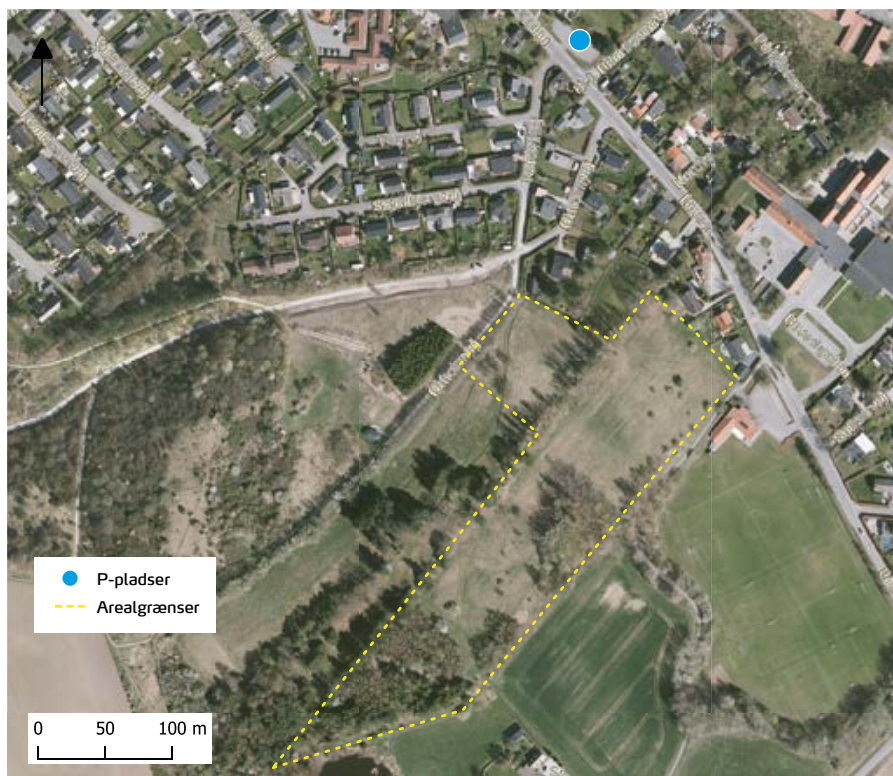
Fra gammel tid var mosen kendt som "De onde Grave", fordi det siges, at svenske soldater under svenskekrigen i 1659 gik gennem isen her og druknede på vej mod København og stadig spøger ved vintertide...

ARTER

Her findes en stor bestand af nikkende kobjælder, og her har tidligere været en bestand af gul evighedsblomst. Gul evighedsblomst bliver 30 cm høj. Det danske navn kommer af, at blomsterne bevarer deres farve efter tørring. Bestanden er desværre i tilbagegang, og det er usikkert, om den er helt forsvundet fra arealet.

SÆRLIGT

Halsnæs Kommune samarbejder med Danmarks Naturfredningsforening om at naturpleje arealet umiddelbart syd for selve Rakenhøjen. Arealet slås hvert år af frivillige med le. Har du lyst til at deltage; kontakt Danmarks Naturfredningsforening Halsnæs.



Gul Evighedsblomst

PARKERINGSGUIDE

Du kan parkere ved Ølsted Kirke, H.J. Henriksens vej 1, 3310 Ølsted. Følg vejen Ra-

kenhøj og dernæst den offentlige sti over en græsmark.

Spodsbjerg

Bløde bakker med havudsigt

LANDSKAB/HISTORIE

Spodsbjerg er en ca. 30 m høj moræneklint mellem Hundested og Kikhavn. Området er delvist fredet med sine stejle skrænter og bakkede overdrevsarealer. Fra hele området er der en storlået udsigt over Kattegat mod Hesselø.

ARTER/PLEJE

Overdrevet omkring Spodsbjerg plejes med græssende dyr, nemlig får og kvæg. Fårne kan græsse tæt ved jorden, og de nipper gerne de friske blade fra nyspirede træer og buske og bekæmper rynket rose. Kvæget skaber en mosaik struktur ved hjælp af deres græsningsmønster og med deres tramp.

Derudover er de med til at skabe levesteder til gavn for insekter med deres efterladenskaber. Derfor er de velegnede til at pleje følsomme naturområder.

SÆRLIGT

I Kattegat nord for Spodsbjerg ser man ofte sæler. Nu og da kan man finde en sælunge på stranden. Møder du en sælunge, så lad den ligge – den er ikke forladt!

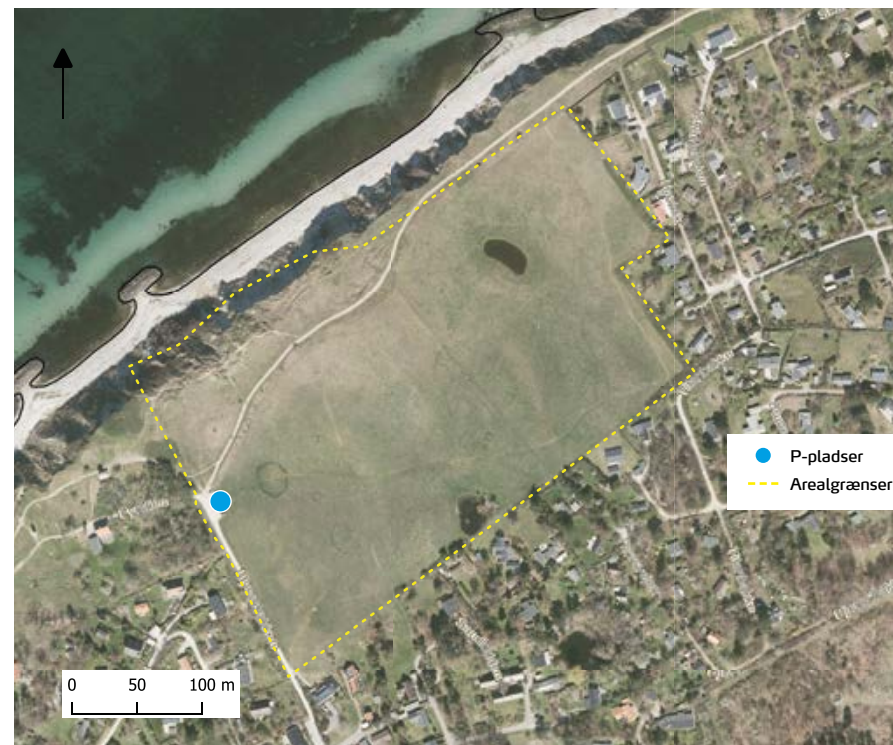
I maj måned er bakkerne ved Spodsbjerg gule af titusindvis af blomstrende kodrivere.

PARKERINGSGUIDE

Du kan parkere på parkeringspladsen for enden af Dyssebakken, 3390 Hundested.



Spættet sæl



Høje Lindebjerg

Sommerhusområdets 'hemmelige' udsigt

LANDSKAB/HISTORIE

Det fredede område Høje Lindebjerg er, ligesom andre steder i Halsnæs, tydeligt formet af istiden. Her findes et smukt kuperet dødislandskab, med tørre sandede bakker.



Liden klokke

ARTER

Her kan du fra start juni og henover sommeren se liden klokke i blomst. Den er en spinkel flerårig urt med lilla, klokkeformet blomst. Den har fået navnet, da den er den

spinkleste fra klokkefamilien. Den har før været kaldt blåklokke, men da andre arter i familien også har blå klokkeblomster, er 'blåklokke' ikke så hensigtsmæssigt et artsnavn.

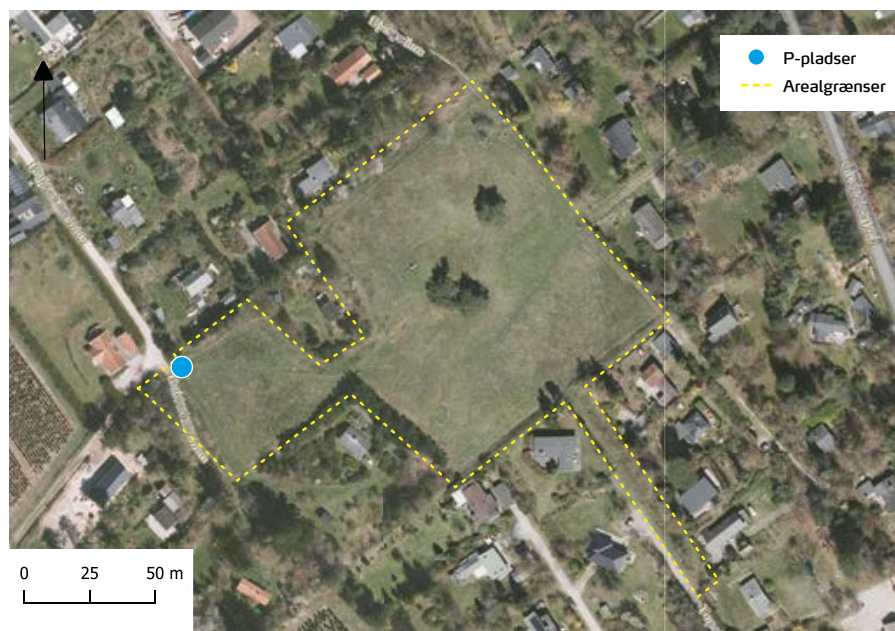
Du kan også finde hedelyng, der tidligere dækkede hele området samt den smukke hjertegræs, der, som navnet antyder, har et aks, der er hjerteformet.

SÆRLIGT

Fra toppen er der udsigt til bl.a. Kattegat og Melby samt Asserbo Plantage. Her afgræsses arealet af får af racen Spælsau. Målet er at opretholde den lysåbne hede/overdrevskaraktter og få bugt med rynket rose. Spælsauracen er en særlig velegnet fårerace til at bekæmpe rynket rose, som på det nærmeste fuldstændig har invaderet Høje Lindebjerg.

PARKERINGSGUIDE

Du kan parkere ved Bakkekammen, 3370 Melby.



Bakkestien

Bakke, by og natur

LANDSKAB/HISTORIE

På den nu fredede bakkekam lå der tidligere en række krudttårne. Bygningerne fungerede som krudtlager, som blev fremstillet på krudtværket i Frederiksværk. Hvis du kigger godt efter, kan du se små plateauer i terrænet dér, hvor lagre med krudt var placeret. Skulle det værste ske – at krudtet eksploderede – var placeringen hér med til at minimere evt. følgeskader som følge af trykbølgerne. Eksplosionen skete "oppe i luften" – højt hævet over byen og dens liv.

ARTER

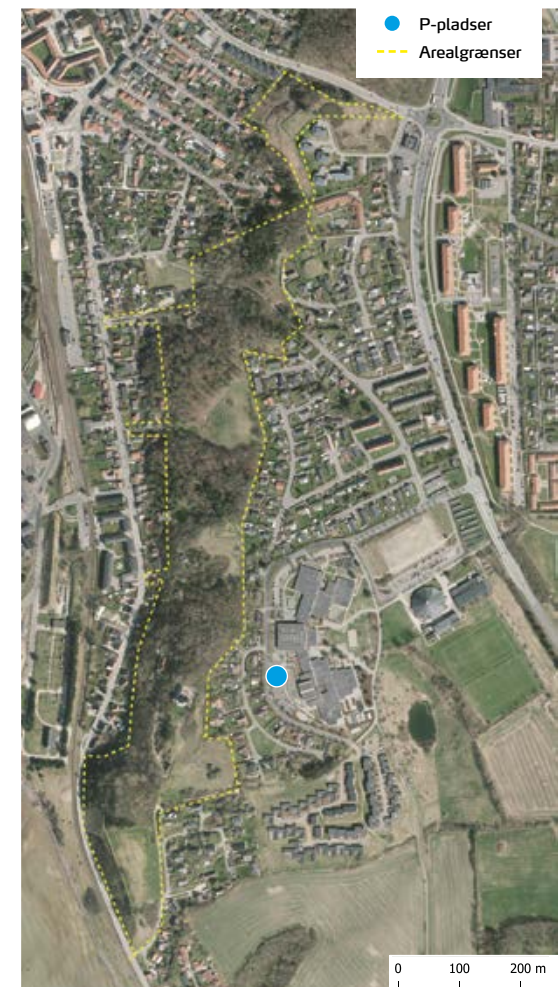
I det tidlige forår kan den blå anemone ses langs stien på bakkeskråningerne. Den blå og hvide anemone er designet til at blomstre og sætte frø, inden løvskoven springer ud og lukker lyset ude. Dermed er frøene til næste års generation sikret.



Blå anemone

SÆRLIGT

Bakkestien er et stiforløb, der skrækker sig igennem varieret terræn og natur. Bakkestien danner en sammenhængende sti fra Frederiksværk By til Kregme. Stien følger toppen af en gammel kystskrænt med udsigt udover Roskilde Fjord. Som en del af Bakkestien er der også etableret en svævebane, som er 35 m lang. Den hedder "Krudtskuddet"!



PARKERINGSGUIDE

Du kan parkere ved Frederiksværk Skole, Sportsvej 15, 3300 Frederiksværk. Derfra kan du komme til Bakkestien mellem H.P. Christensensvej nr. 2 og 4.

Store Havelse Strand

Overnat på stranden

LANDSKAB/HISTORIE

Lige netop her har der boet mennesker siden bonde- og jægerstenalderen. Området indeholder en række "datterbyer", der er opstået i tidlig middelalder. Lille Havelse er således en datterby til Store Havelse.

ARTER

I området omkring Store Havelse Strand kan du finde et kalkoverdrev. Her kan du finde en lille bestand af due-skabiøse. Det er en 20-60 cm høj plante med en blomst, der kan variere fra lyserød til blåviolet. Blomstringen er ca. fra juli-september. Den vokser ofte på kalkholdige bund. Den er sjælden i Danmark, men vokser flere steder på øerne.

SÆRLIGT

Det er muligt at overnatte i shelter eller telt, hvis man kommer vandrende, cyklende eller sejlbende fra fjordsiden.



Due-skabiøse

PARKERINGSGUIDE

Du kan parkere ved Store Havelse Strandvej, 3310 Ølsted.



Lyngbakkerne

Hundested-egnen anno 1970

LANDSKAB/HISTORIE

Lyngbakkerne er med sine 7 ha det eneste større hedeareal med hedelyng, der er bevaret i Hundested. Området blev fredet i 1948.



Hedelyng

ARTER

Der vokser hedelyng på arealet. Hedelyng er en indikatorart for hede. Er du på arealet i august og september, så blomstrer hedelyngen med sine lilla blomster. Blomstringen varierer fra år til år, og er man heldig, så vil hele arealet være dækket af et lilla tæppe.

SÆRLIGT

Området er afgræsset med får og er utrolig smukt. Desuden er der en fantastisk udsigt over Isefjorden. Området er kendt som et rigtig godt sted for kælkning om vinteren.

PARKERINGSGUIDE

Du kan parkere på p-pladsen mellem Søndergade 120-124, 3390 Hundested.



REGLER OM ADGANG

Du må som udgangspunkt færdes på kommunens, statens og folkekirkens arealer overalt og på alle tider af døgnet, medmindre der er skiltet med særlige adgangsbestemmelser.

I det åbne land må du gå og cykle på alle stier og markveje. Igen medmindre der er skiltet med særlige adgangsbestemmelser.

I private skove må du gå og cykle på stier, hvis stien er egnet dertil. Du må ikke færdes udenfor stierne og kun i dagtimerne fra kl. 6 til solnedgang.

Vær opmærksom på at ejeren kan lukke skoven for adgang f.eks. på grund af jagt.

Hunde skal føres i snor eller være under fuld kontrol overalt, hvor du færdes i det åbne land, medmindre der er skiltet med særlige bestemmelser for færdsel med hunde.

Halsnæs Kommune

Rådhuspladsen 1
3300 Frederiksværk
Telefon 4778 4000
mail@halsnaes.dk
www.halsnaes.dk